



# Kerabond T

## Lecsúszásmentes, cementkötésű ragasztóhabarcs kerámia burkolólapokhoz



### MSZ EN 12004 SZERINTI BESOROLÁS

A **Kerabond T** C1T osztály szerinti normál terhelhetőségű (1), lecsúszásmentes (T), cementkötésű (C) ragasztóhabarcs.

A **Kerabond T** a Technische Universität München laboratórium (Németország) által kiadott **ITT 25050176-1/Gi (TUM)** és **25080238/Gi (TUM)** számú minősítés, valamint az ITB Katowice (Lengyelország) által kiadott **ITT 1220.8/10/R03 NPU**; **1220.10/10/R03 NPU** és **1220.9/10/R03 NPU** számú tanúsítvány igazolja.

### ALKALMAZÁSI TERÜLET

- Kerámia burkolólap és mozaik ragasztása kül- és beltérben bármilyen padlóra, falra és mennyezetre.
- Szigetelőanyagok, mint például expandált polisztirol vagy expandált poliuretán táblák, kőzet- és üvegyapot, cement-faforgács hő- és hangszigetelő táblák, stb. pontszerű ragasztása.

### Jellemző alkalmazások

A felsőoldalán papirkásírozású, vagy a hátoldalán hálókásírozású mozaik és bármilyen típusú (kő, egyszer égetett és klinker lapok, stb.) kerámia burkolólap ragasztása a következő aljzatokra:

- hagyományos vagy cementhabarcs vakolatok;
- megfelelően érlelt és száraz hagyományos betonfödémek vagy vasalt úsztatott aljzatok;
- gipsz aljzatok és anhidrit esztrichek alapozó kezelés után.

### MŰSZAKI JELLEMZŐK

A **Kerabond T** a MAPEI Kutatólaboratóriumában

kifejlesztett összetételű, cementből, osztályozott szemcseméretű finom adalékanyagokból, műgyantákból és speciális adalékszerekből álló szürke vagy fehér por. Kellő mennyiségű vízzel bekeverve a **Kerabond T** könnyen felhordható állagú, jó tapadó-szilárdságú és kis roskadású habarccsá válik, ezért függőleges felületen könnyen alkalmazható még nagy súlyú burkolólapok megereszkedése és lecsúszása nélkül is.

A burkolás végezhető fentről lefelé távtartók használata nélkül is. A **Kerabond T** észrevehető zsugorodás nélkül szilárdul meg, és rendkívül szilárd, minden, az építőiparban általánosan használt anyagra kitűnően tapadó ragasztóhabarccsá válik.

**Megjegyzés:** A víz helyett **Isolastic** adalékszerrel bekevert **Kerabond T** ragasztóhabarcs megfelel az MSZ EN 12004 szerinti C2ES2 (fokozott terhelhetőségű, nyújtott nyitott idejű, nagy alakváltozásra képes cementkötésű ragasztóhabarcs) osztály követelményeinek.

### FONTOS FIGYELMEZTETÉSEK

Használjon **Isolastic**-kal bekevert **Kerabond T**-t a következő esetekben:

- pórusbeton falakra;
- előregyártott vagy monolit betonszerkezetekre;
- fűtött aljzatok felett;
- nagyméretű burkolólapokhoz;
- üvegmozaik ragasztásához;
- nedvességre stabil és nem érzékeny természetes kőanyagok ragasztásához.

Ne használjon **Kerabond T**-t a következő esetekben:

# Kerabond T

- faanyagú aljzatokra;
- gipszkarton falakra;
- fém, gumi, PVC és linóleum felületekre;
- 5 mm-nél vastagabb ragasztóágyat igénylő burkolólapok fektetéséhez;
- amikor a felületeket rövid időn belül használatba kívánják venni;
- nem nedvszívó burkolólapok (gres, egyszer égetett, klinker lapok, stb.) nem nedvszívó fal- és padlóra ragasztásához.

## HASZNÁLATI UTASÍTÁS

### Aljzatelőkészítés

Az aljzat legyen érlelt, jó mechanikai szilárdságú, laza részekből, zsirtól, olajtól, festéktől, viasztól mentes és megfelelően száraz.

A cementkötésű aljzatok a burkolólapok felragasztása után nem zsugorodhatnak. Ezért általános körülmények között (tavasszal és nyáron) az aljzatot annyi hétig érlelje, ahány cm vastag. A cementkötésű esztrichnek legalább 28 nap érlelési időt hagyjon, ha nem olyan speciális MAPEI kötőanyagokkal készültek, mint a **Mapecem**, **Topcem** vagy **Mapecem Pronto**, **Topcem Pronto** előkevert habarcscok.

A közvetlen napsugárzásnak kitett, nagyon felmelegedett felületeket előnedvesítő locsolással hűtse le.

A gipsztartalmú vagy anhidrit esztrichnek legyenek tökéletesen szárazak, megfelelőképpen kemények és pormentesek.

Ezeket az aljzatokat feltétlenül alapozza **Primer G**-vel vagy **Eco Prim T**-vel. A magas páratartalomnak kitett felületek **Primer S**-sel alapozza.

Általánosságban, kérjük tájékozódjon a vonatkozó MAPEI műszaki dokumentációkból az aljzatelőkészítéssel kapcsolatban a repedések javítása, gyorszáradású esztrich szilárdítása és kiegyenlítés előtt.

### Bekeverés

Folyamatos keverés közben szórja a **Kerabond T**-t egy tiszta vizet tartalmazó vödörbe és keverje addig, amíg egynemű, csomómentes keveréket nem kap. Hagyja állni 5-10 percig, majd a felhordás előtt újra keverje át. 25-28 súlyrész tiszta vizet használjon 100 súlyrész **Kerabond T**-hez, azaz egy 25 kg-os zsák **Kerabond T**-t 6,25-7 liter tiszta vízben keverjen be. Mindig vegye figyelembe a csomagoláson írt keverővíz mennyiséget.

Az így bekevert **Kerabond T** legalább 8 órán keresztül marad felhordható.

### Felhordás

A **Kerabond T**-t fogazott simítóval hordja fel az aljzatra. Olyan simítót válasszon, amellyel a burkolólapok 65-70%-os hátoldali fedettsége biztosítható beltéri falon vagy beltéri könnyű gyalogosforgalomnak kitett felületeken, illetve 100%-os hátoldali fedettsége biztosítható kültéren, vízzel állandóan érintkező felületeken és nagyforgalomnak kitett padlókon.

A jó tapadás biztosítása érdekében javasolt, hogy az aljzatra először egy vékony réteg **Kerabond T**-t hordjon fel a simító sima élével, majd közvetlenül ezután hordja fel a simító fogazott élével a kívánt vastagságú ragasztóhabarcscot a következők szerint:

- legfeljebb 5 x 5 cm-es mozaikok: MAPEI 4-es számú négyszög profilú fogazott simító ajánlott;
- normál méretű kerámia falburkoló lapokhoz: MAPEI 5-ös számú V-profilú fogazott simító ajánlott (anyagszükséglet: 2,5-3 kg/m<sup>2</sup>);
- padlóburkoláshoz, nagyon egyenetlen felületekhez vagy erősen profilozott hátoldali burkolólapokhoz: MAPEI 6-os számú V-profilú fogazott simító ajánlott (anyagszükséglet: kb. 5 kg/m<sup>2</sup>);
- fagyásnak kitett, kültéri kerámia padló- és falburkolatok, valamint más különleges alkalmazásoknál, mint például úszómedencékben, 900 cm<sup>2</sup>-nél nagyobb felületű burkolólapoknál, illetve fektetés után csiszolandó, vagy nagyforgalomnak kitett padlóknál a **Kerabond T**-t egyenes rétegben a burkolólap hátoldalára is hordja fel (teljes hátoldal fedettség).

### A burkolólapok ragasztása

Ragasztás előtt a burkolólapokat nem szükséges beáztatni, elegendő, ha a poros lapokat tiszta vízbe mártja.

A burkolólapot a jó fedettség biztosítására erősen nyomja a ragasztóágyra.

Normál hőmérsékleten és páratartalom mellett a **Kerabond T** nyitott ideje 20-30 perc. A kedvezőtlen időjárási viszonyok (erős napsütés, szárító hatású szél, magas hőmérséklet, stb.) vagy a nagymértékben nedvszívó aljzat néha egészen drasztikusan, néhány percre csökkentheti a nyitott időt. Ezért ujjpróbával mindig ellenőrizze, hogy a felhordott ragasztóhabarcz felülete érintésre még friss-e, azaz nem bőrsődik.

A megbőrsődött ragasztóhabarcz-ágy fogazott simítóval áthúzva felfrissíthető.

A ragasztóhabarcz megnevesítése nem ajánlott, mert a víz a bőrsődés feloldása helyett tapadást gátló filmréteget képez. Szükség esetén a burkolólapok helyzetét a felragasztást követő 45 percen belül korrigálhatja problémamentesen.

A **Kerabond T**-vel ragasztott burkolólapokat legalább 24 órán keresztül nem szabad lemosni, és esőtől, fagytól, közvetlen napsütéstől a ragasztást követően legalább 5-7 napon át óvja.

### Szigetelőanyagok pontszerű ragasztása

A hő- vagy hangszigetelő táblák pontszerű felragasztásához használjon vakolókanalat vagy simítót, melynek fajtáját és méretét a felület egyenletessége és a tábla súlya határozza meg.

Ekkor is vegye figyelembe a ragasztóhabarcz nyitott idejét, és azt is, hogy kevés ragasztási pontos nehéz táblát átmenetileg támasszon alá, az alátámasztást a **Kerabond T** megkötése után távolítsa csak el.

### FUGÁZÁS ÉS HÉZAGKITÖLTÉS

A falakat 4-8 óra, a padlókat 24 óra elteltével lehet fugázni a MAPEI különféle színekben rendelkezésre álló cementkötésű vagy epoxi fugázóhabarcsaival.

A túlagulási hézagok kitöltésére használjon az alkalmazáshoz illő MAPEI hézagkitöltő anyagot.



Kerámia burkolólap ragasztása falra



Mrázkova alagút - Prága - Cseh Köztársaság



Mrázkova alagút - Prága - Cseh Köztársaság

## MŰSZAKI ADATOK (jellemző értékek)

A termék megfelel:

- az európai EN 12004-nek C1T-ként
- az európai EN 12004-nek C2ES2-ként (Isolastic-kal bekeverve)
- ISO 13007-1-nek C1T-ként
- az ISO 13007-1-nek C2ES2-ként (Isolastic-kal bekeverve)

### TERMÉKAZONOSÍTÓ ADATOK

Állag:	por
Szín:	fehér vagy szürke
Látszólagos sűrűség (kg/m <sup>3</sup> ):	1300
Szárazanyag tartalom (%):	100
EMICODE:	EC1 R Plus - nagyon alacsony kibocsátású

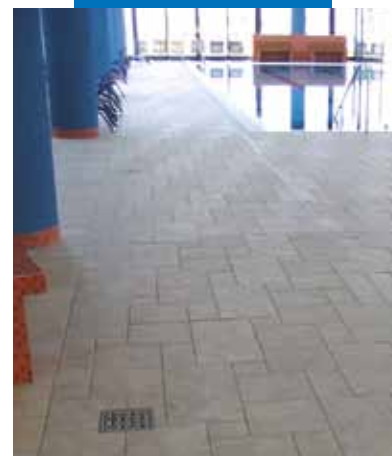
### ALKALMAZÁSI ADATOK (+23°C-on 50% relatív páratartalom mellett)

Keverési arány:	100 súlyrész fehér <b>Kerabond T</b> -hez 25-28 súlyrész víz
Keverék állaga:	sűrűnfolyós
Keverék sűrűsége (kg/m <sup>3</sup> ):	1450
Keverék pH-ja:	13
Bedolgozási idő:	több mint 8 óra
Bedolgozási hőmérséklet:	+5°C-tól +40°C-ig
Nyitott idő (MSZ EN 1346 szerint):	> 20 perc
Utánigazítási idő:	kb. 45 perc
Fugázható falon:	4-8 óra múlva
Fugázható padlón:	24 óra múlva
Járható:	24 óra múlva
Teljesen terhelhető:	14 nap múlva

### TELJESÍTMÉNYADATOK

Húzási tapadószilárdság az MSZ EN 1348 szerint (N/mm <sup>2</sup> ):	
– kezdeti 28 nap múlva:	1,4
– hevítéses öregítés után:	0,8
– vízbe merítés után:	0,9
– ciklikus fagyasztás-olvasztás után:	1,2
Lúgállóság:	kitűnő
Olajállóság:	kitűnő (gyenge növényolajokkal szemben)
Oldószerállóság:	kitűnő
Hőállóság teljes érlelés után:	-30°C-tól +90°C-ig

**Megjegyzés:** Az *Isolastic*-kal bekevert **Kerabond T** műszaki adatai az *Isolastic* termékismertetőjén olvashatók.



**Hotel Radison**  
- Bükkfürdő -  
Magyarország



**Allianz Irodaház**  
- München -  
Németország



**Kingcross**  
Bevásárlóközpont -  
Zágráb - Horvátország

# Kerabond T

## JÁRHATÓ

A padlók könnyű gyalogosforgalommal kb. 24 óra elteltével terhelhetők.

## HASZNÁLATBAVÉTEL

A padlók kb. 14 nap múlva használatba vehetők.

## Tisztítás

Megkötése előtt a szerszámok és az edények vízzel tisztíthatók le, a felületeket nedves ruhával lehet megtisztítani; a felület tisztításához vizet csak néhány óra múlva, és korlátozott mennyiségben használjon.

## ANYAGSZÜKSÉGLET

### Kerámialapok ragasztása

Mozaikok és kisméretű burkolólapok (4/5-ös fogazott simító): 2-3 kg/m<sup>2</sup>

Közepes méretű burkolólapok (5/6-os fogazott simító): 4-5 kg/m<sup>2</sup>

Nagyméretű burkolólapok, padlók, kültéri burkolatok (6/10-es fogazott simító): > 6 kg/m<sup>2</sup> vagy több

### Szigetelőanyagok pontszerű ragasztása

Habosított táblák, stb.: kb. 0,5-0,8 kg/m<sup>2</sup>.

Gipszkarton, pórusbeton: kb. 1,5 kg/m<sup>2</sup>.

## KISZERELÉS

A fehér és szürke Kerabond T 25 kg-os papírzsákokban és 4x5 kg-os dobozokban kerül forgalomba.

## ELTARTHATÓ

Normál körülmények között, száraz helyen, eredeti, bontatlan csomagolásban 12 hónapig. A termék megfelel a 1907/2006 (REACH) sz. (EK) rendelet XVII. melléklet 47. cikkének.

## AZ ELŐKÉSZÍTÉS ÉS A FELHORDÁS SORÁN BETARTANDÓ BIZTONSÁGI ELŐÍRÁSOK

A Kerabond T cementet tartalmaz, izzadsággal vagy más testnedvekkel érintkezésbe lépve, irritációt okozhat, alkáli reakcióba lépve, az arra érzékeny személyeknél. Szemkárosodást okozhat. Javasolt védőkesztyű és szemüveg viselése,

és a vegyi anyagok használatakor szokásos óvintézkedések megtétele. Ha szembe vagy bőrre kerül, azonnal mossa le bő vízzel és forduljon orvoshoz.

További és teljeskörű információt a termék biztonságos használatáról az érvényes biztonsági adatlapon találhat.

SAKEMBEREK SZÁMÁRA KÉSZÜLT TERMÉK.

## FIGYELMEZTETÉS

A termékismertetőben feltüntetett műszaki adatok, javaslatok és utasítások mindig csak a megadott feltételek mellett érvényesek. Az ettől eltérő munkakörülményekre és felhasználási területekre nem jelentenek kötelezettséget. Amennyiben a fentiekben ismertetettől eltérő munkakörülmények között vagy felhasználási területeken akarják a terméket használni, akkor a termék használatának megkezdése előtt megfelelő számú próbát kell végezni. Bár a termékismertetőben szereplő műszaki adatok és javaslatok legjobb tudásunkon és tapasztalatainkon alapulnak, ettől függetlenül csak a termékeink mindig azonos minőségére vállalunk garanciát.

A termékismertető aktuális változata elérhető a [www.mapei.com](http://www.mapei.com) honlapunkon



A védjegy olyan nagyon alacsony illékony szervesanyag (VOC) kibocsátású MAPEI terméket azonosít, amelyeket a padlón használt termékek káros anyag kibocsátását vizsgáló nemzetközi szervezet, a GEV (Gesellschaft Emissionskontrollierte Verlegewerkstoffe, Klebstoffe und Bauprodukte e.V.) tanúsított.



**Környezetvédelem iránti elkötelezettségünk**  
A MAPEI termék segíti a tervezőket, kivitelezőket innovatív, a U.S. Green Building Council által tanúsított LEED követelményeknek megfelelő projektek létrehozásában. A LEED nemzetközi elismerés, a Zöld Épületek Tanácsának a díja, amelyet energia- és környezetvédelmi szempontból kiemelkedő építkezéseknek adnak át.

**A termékre vonatkozó referenciák kérésre rendelkezésre állnak, illetve hozzáférhetők a [www.mapei.hu](http://www.mapei.hu) és [www.mapei.com](http://www.mapei.com) honlapokon**



TECHNOLÓGIA, MELYRE ÉPÍTHET